

Country Name	2023					2024				Total suspected W1-4, 2024			2023 (W1-W4)		
	W48	W49	W50	W51	W52	W1	W2	W3	W4	Cases	Deaths	CFR	Cases	Deaths	CFR
Benin	0	0	0	0	7	9	26	10	2	-	0	-	-	0	-
Burkina Faso	0	0	0	0	0	0	0	0	0	-	0	-	-	0	-
Cameroon*	20	12	6	10	0	4	83	39	12	138	27	19.6%	63	0	0.0%
Central African Republic	0	0	0	0	0	0	0	0	0	-	0	-	-	0	-
Chad	0	0	0	0	0	0	0	0	0	-	0	-	-	0	-
Congo	0	0	0	0	0	0	0	0	0	-	0	-	-	0	-
Congo (RD)	1240	1280	1402	1060	792	785	893	864	865	3,407	66	1.9%	3,198	13	0.4%
Cote d'Ivoire*	0	0	0	0	0	0	0	0	0	-	0	-	-	0	-
Ghana	0	0	0	0	0	0	0	0	0	-	0	-	-	0	-
Guinea*	0	0	0	0	0	0	0	0	0	-	0	-	-	0	-
Guinea Bissau	0	0	0	0	0	0	0	0	0	-	0	-	-	0	-
Liberia *	0	0	0	0	0	3	6	0	7	16	0	0.0%	20	0	0.0%
Mali	0	0	0	0	0	0	0	0	0	-	0	-	-	0	-
Niger	0	0	0	0	0	0	0	0	0	-	0	-	-	0	-
Nigeria	0	0	0	0	0	57	42	37	35	171	2	1.2%	572	23	4.0%
Sénégal	0	0	0	0	0	0	0	0	0	-	0	-	-	0	-
Sierra Leone	0	0	0	0	0	0	0	0	0	-	0	-	-	0	-
Togo	0	1	2	0	0	0	0	0	0	-	0	-	-	0	-
Lake Chad River Basin	35	30	105	106	87	61	125	76	47	309	29	9.4%	635	23	3.6%
Congo River Basin	516	790	1,003	901	1,013	785	893	864	865	3,407	66	1.9%	3,198	13	0.4%
Guinea Gulf and Mano River Basin	7	9	5	2	3	12	32	10	9	16	0	0.0%	20	-	0.0%
WCAR 2024						858	1,050	950	921	3,732	95	2.5%	3,853	36	0.9%
WCAR 2023	558	829	1,113	1,009	1,103	1,277	802	926	848	3,853	36	0.9%			
WCAR 2022	440	369	300	212	159	1,332	1,105	779	722	3,938	66	1.7%			
WCAR 2021	958	717	739	650	677	389	363	392	491	1,635	60	3.7%			

NA: Not Available. \* Benin, Liberia, Cameroon, Guinea and Cote d'Ivoire surveillance systems are recording and reporting suspected cholera cases.

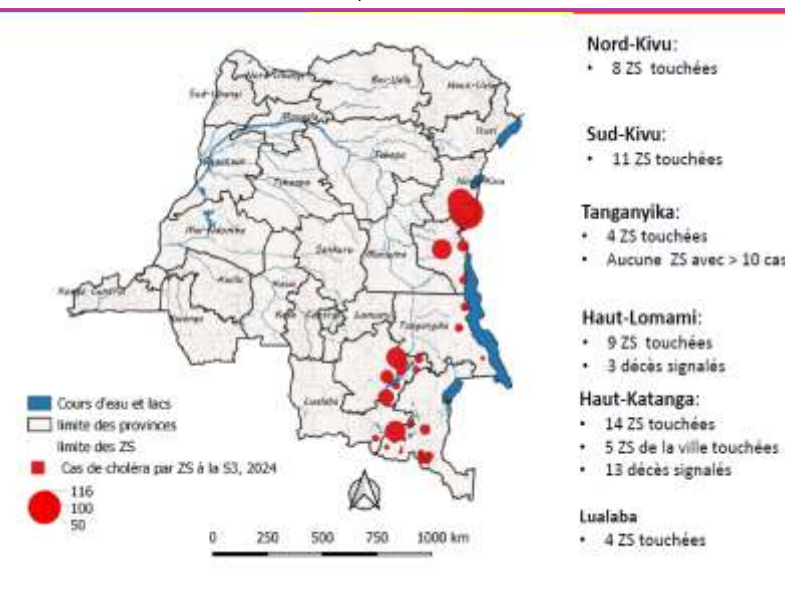
Cholera cases in WCAR (Week 1-4, 2024)

## Highlights

- As of week 4 of 2024, the West and Central Africa region reported 3,732 cholera cases, including 95 deaths, with a case-fatality rate of 2.5%, compared with 4,235 cases, 37 deaths and a case-fatality rate of 0.9% for the same period in 2023. Even if the number of cases is lower in 2024 than in 2023, the case-fatality rate is very high compared with the benchmark <1%.
- Five countries (Benin, Cameroon, Liberia, Nigeria and the Democratic Republic of Congo (DRC)) have reported at least one suspected case of cholera, compared with four during the same period in 2023.
- The DRC is the country with the highest number of cases and deaths in the region, with 3,407 cases and 66 deaths, representing 91% of cases and 69% of deaths reported by the region in week 4. The provinces most affected are: North Kivu, Haut Katanga, Haut Lomami, South Kivu
- There is a real risk of major outbreaks linked to population movements in North Kivu (insecurity) and cross-border transmission between Zambia, where the epidemic is currently exploding, and Haut Katanga, via trade.

## Faits saillants

- A la semaine 4 de 2024, la région de l'Afrique de l'Ouest et du Centre a notifié 3 732 cas de choléra, dont 95 décès avec un taux de létalité de 2,5%, contre 4 235 cas, 37 décès et un taux de létalité de 0,9% à la même période en 2023. Même si le nombre de cas est plus faible en 2024 qu'en 2023, la létalité est très élevée par rapport à la norme 1%.
- Cinq pays (Benin, Cameroun, Liberia, Nigeria et République Démocratique du Congo (RDC)) ont au moins notifié un cas suspect de choléra contre quatre à la même période en 2023.
- La RDC est le pays qui a enregistré le plus de cas et de décès dans la région avec 3 407 cas et 66 décès, représentant 91% des cas et 69% des décès rapportés par la région à la semaine 4. Les provinces les plus touchées sont : Nord Kivu, Haut Katanga, Haut Lomami, Sud Kivu
- Il existe un réel risque de grandes flambées liées aux déplacements de population au Nord Kivu (insécurité) et la transmission trans-frontalière entre la Zambie où l'épidémie explose actuellement et le Haut Katanga, via les échanges commerciaux.



Source : Situation épidémiologique du choléra et autres maladies diarrhéiques en RDC, semaine 4 (PNECHOL-MD du MSP)

- ◆ L'année 2023 a été marquée en Afrique de l'Ouest et Centre par des flambées de choléra qui ont fait au total (selon les données partagées avec la plateforme régionale choléra par les ministères de la santé des pays concernés) 63.483 cas (confirmés et suspects) et 803 décès, soit un taux de létalité de 1,3%. Les cas notifiés proviennent du Bénin, Cameroun, Congo, Côte d'Ivoire, Libéria, Nigeria, République Démocratique du Congo (RDC) et Togo. Les principaux foyers de choléra de la région en 2023 ont été le Cameroun, le Nigeria et la RDC.
- ◆ The year 2023 was marked in West and Central Africa by cholera outbreaks which (according to data shared with the regional cholera platform by the Ministries of Health of the countries concerned) resulted in a total of 63,483 cases (confirmed and suspected) and 803 deaths, representing a case-fatality rate of 1.3%. Reported cases come from Benin, Cameroon, Congo, Côte d'Ivoire, Liberia, Nigeria, Democratic Republic of Congo (DRC) and Togo. The main cholera outbreaks in the region in 2023 were in Cameroon, Nigeria, and the DRC.

## Cameroun

L'épidémie de choléra qui a démarré en octobre 2021, a continué toute l'année 2023 faisant un total de 21 272 cas et 508 décès au 31/12/2023, dont 6 232 cas et 199 décès notifiés en 2023. Les régions du Centre (4 680 cas et 154 décès) et littoral (1 362 cas et 28 décès) ont été les plus affectées en 2023 représentant respectivement 75% et 22% des cas et 77% et 14% des décès rapportés par le pays. Depuis la semaine 43 l'épidémie est presque sous contrôle, cependant un relâchement dans les actions de réponse et de prévention peut conduire à un redémarrage des flambées en 2024.

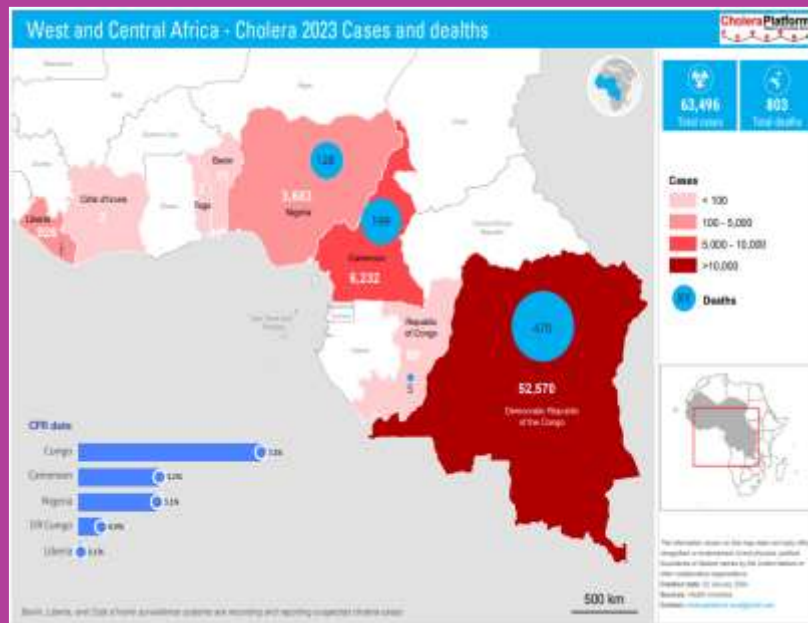
The cholera epidemic, which began in October 2021, continued throughout 2023, with a total of 21,272 cases and 508 deaths by 12/31/2023, including 6,232 cases and 199 deaths notified in 2023. The Centre (4,680 cases and 154 deaths) and Coast (1,362 cases and 28 deaths) regions were the most affected in 2023, accounting respectively for 75% and 22% of cases and 77% and 14% of deaths reported nationwide. Since week 43, the epidemic is almost under control, but a slackening in response and prevention actions could lead to a resumption of outbreaks in 2024.

## RDC

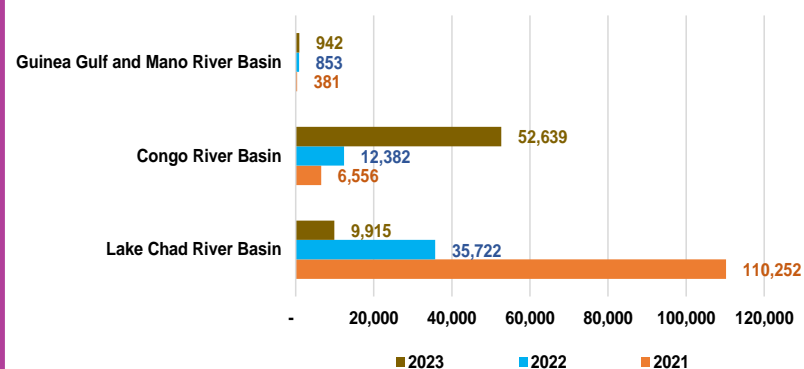
La RDC est le pays de la région qui a notifié le plus grand de cas et de décès en 2023, avec 52 570 cas et 470 décès, représentant 83% des cas et 59 % des décès rapportés par toute la région. Les provinces du Nord-Kivu, Sud-Kivu, Tanganyika, Haut Katanga et Haut Lomami ont été les plus affectées au cours de 2023 et la majorité reste toujours active, d'où la nécessité d'amplifier toutes les stratégies de réponse pour 2024. Entre 2022 et 2023, le nombre de cas notifiés par la RDC a augmenté de 186%.

Le gouvernement avec l'appui de ses partenaires techniques et financiers continue d'apporter la réponse d'urgence et multisectorielle (WASH, santé, Communication de risque et engagement communautaires, approches communautaires comme CATI, la vaccination OCV etc...). La dégradation du contexte sécuritaire notamment dans la province du Nord Kivu a largement contribué à la dégradation de la situation sanitaire, avec l'engorgement des camps de déplacés dans un contexte d'accès très précaires aux services sociaux de base comme l'eau, l'hygiène et l'assainissement.

- ◆ La fin de l'année 2023 a été marquée par de fortes flambées de choléra au Nord Kivu, dans les sites de déplacés interne avec en moyenne 1 133 cas par semaine au cours des 4 dernières semaines.



## Cholera update week52, WCAR/Epidemiological basins/2021-2023



## Nigeria

Au Nigeria l'épidémie de 2023 qui a fait 3 683 cas et 128 décès, est la continuité de celle de 2021 qui a fait 111.062 cas dont 3.604 décès, et 23,839 cas et 597 décès en 2022, soit une baisse de 85% des cas et 79% des décès en 2023 comparativement à 2022. Les Etats les plus affectés en 2023 sont Zamfara, Cross-River, Katsina, Bayelsa, Ogun, Ebonyi, Niger et Abia. Malgré la baisse drastique des cas et décès en 2023, la persistance de foyers actifs et la dispersion des foyers dans 31 Etats sur 36 méritent une attention particulière en vue d'un contrôle total de cette épidémie en 2024.

In Nigeria, the 2023 epidemic, with 3,683 cases and 128 deaths, was a continuation of the 2021 epidemic, with 111,062 cases and 3,604 deaths, and 23,839 cases and 597 deaths in 2022, representing a drop of 85% in cases and 79% in deaths in 2023 compared with 2022. The states most affected in 2023 are Zamfara, Cross-River, Katsina, Bayelsa, Ogun, Ebonyi, Niger and Abia. Despite the drastic drop in cases and deaths in 2023, the persistence of active outbreaks and the dispersion of outbreaks in 31 out of 36 states merit particular attention with a view to bringing the epidemic under full control in 2024.

## DRC

The DRC is the country in the region that reported the highest number of cases and deaths in 2023, with 52,570 cases and 470 deaths, representing 83% of cases and 59% of deaths reported throughout the region. The provinces of North Kivu, South Kivu, Tanganyika, Haut Katanga and Haut Lomami were the most affected during 2023, and the majority still remain active, hence the need to amplify all response strategies for 2024. Between 2022 and 2023, the number of cases notified by the DRC increased by 186%.

The government, with the support of its technical and financial partners, continues to provide an emergency and multi-sectoral response (WASH, health, risk communication and community involvement, community approaches such as CATI, OCV vaccination, etc.). The deterioration of the security situation, particularly in North Kivu province, has largely contributed to the deterioration of the health situation, with the overcrowding of camps for displaced persons in a context of very precarious access to basic social services such as water, hygiene, and sanitation.

The end of 2023 was marked by major cholera outbreaks in North Kivu, in IDP sites, with an average of 1,133 cases per week over the last 4 weeks.